

# Inspiron 14

5000 Series

## Quick Start Guide

Snelstartgids

Guide d'information rapide

Guia de Início Rápido

Guía de inicio rápido



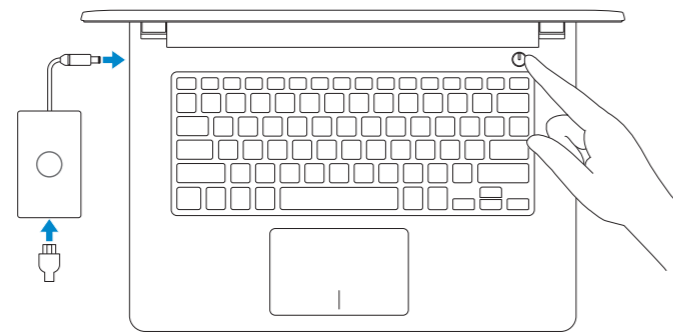
## 1 Connect the power adapter and press the power button

Sluit de netadapter aan en druk op de aan-uitknop

Connectez l'adaptateur d'alimentation et appuyez sur le bouton d'alimentation

Conecte o adaptador de energia e pressione o botão liga/desliga

Conecte el adaptador de energía y presione el botón de encendido



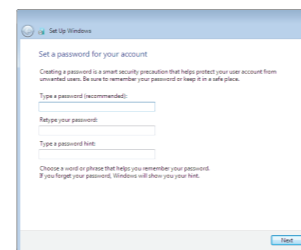
## 2 Finish Windows setup

Voltooi de Windows-setup

Terminez l'installation de Windows

Concluir a configuração do Windows

Finalice la configuración de Windows



### Set up password for Windows

Stel wachtwoord voor Windows in

Configurez un mot de passe pour Windows

Configure a senha para Windows

Establezca una contraseña para Windows



### Connect to your network

Maak verbinding met uw netwerk

Connectez-vous à votre réseau

Conectar-se à rede

Conéctese a una red

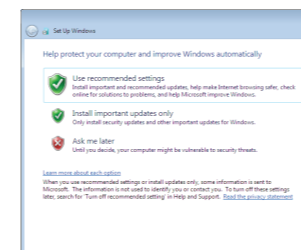
**NOTE:** If you are connecting to a secured wireless network, enter the password for the wireless network access when prompted.

**N.B.:** Als u verbinding maakt met een beveiligd draadloos netwerk, vul dan het wachtwoord voor het netwerk in wanneer daar om gevraagd wordt.

**REMARQUE :** si vous vous connectez à un réseau sans fil sécurisé, saisissez le mot de passe d'accès au réseau sans fil lorsque vous y êtes invité.

**NOTA:** Quando se conectar a uma rede sem fio segura, insira a senha para o acesso à rede sem fio quando solicitado.

**NOTA:** Si se conecta a una red inalámbrica segura, introduzca la contraseña de acceso a la red inalámbrica cuando se le solicite.



### Protect your computer

Beveilig de computer

Protégez votre ordinateur

Proteja seu computador

Proteja el equipo

## For more information

Voor meer informatie | Informations supplémentaires

Para obter mais informações | Para obtener más información

To learn about the features and advanced options available on your computer, click **Start** → **All Programs** → **Dell Help Documentation**.

Als u meer wilt weten over de functies en geavanceerde opties die beschikbaar zijn op uw desktop, klikt u op **Start** → **Alle programma's** → **Dell Help documentatie**.

Pour plus d'informations sur les fonctionnalités et les options avancées disponibles sur votre ordinateur, cliquez sur **Démarrer** → **Tous les programmes** → **Dell Help Documentation**.

Para obter mais informações sobre os recursos e opções avançadas disponíveis em seu computador, clique em **Iniciar** → **Todos os programas** → **Documentação de ajuda da Dell**.

Para obtener información sobre las funciones y opciones avanzadas disponibles en su equipo, haga clic en **Inicio** → **Todos los programas** → **Documentación de ayuda de Dell**.

### Product support and manuals

Productondersteuning en handleidingen

Support produits et manuels

Suporte ao produto e manuais

Soporte del producto y manuales

[Dell.com/support](http://Dell.com/support)

[Dell.com/support/manuals](http://Dell.com/support/manuals)

[Dell.com/support/windows](http://Dell.com/support/windows)

### Contact Dell

Neem contact op met Dell | Contacter Dell

Entre em contato com a Dell | Póngase en contacto con Dell

[Dell.com/contactdell](http://Dell.com/contactdell)

### Regulatory and safety

Regelgeving en veiligheid | Réglementations et sécurité

Normatização e segurança | Normativa y seguridad

[Dell.com/regulatory\\_compliance](http://Dell.com/regulatory_compliance)

### Regulatory model

Wettelijk model | Modèle réglementaire

Modelo regulatório | Modelo normativo

**P64G**

### Regulatory type

Wettelijk type | Type réglementaire

Tipo regulatório | Tipo normativo

**P64G004**

### Computer model

Computermodel | Modèle de l'ordinateur

Modelo do computador | Modelo de equipo

**Inspiron 14-5459**

### Información para NOM, o Norma Oficial Mexicana

La información que se proporciona a continuación se mostrará en los dispositivos que se describen en este documento, en conformidad con los requisitos de la Norma Oficial Mexicana (NOM):

#### Importador:

Dell Mexico S.A. de C.V.

AV PASEO DE LA REFORMA NO 2620 PISO 11

COL. LOMAS ALTAS

MEXICO DF CP 11950

Modelo

Voltaje de alimentación

Frecuencia

Consumo de corriente de entrada

Voltaje de salida

Consumo de corriente de salida

País de origen

P64G

100 V CA-240 V CA

50 Hz-60 Hz

1,30 A/1,60 A/1,70 A

19,50 V CC

2,31 A/3,34 A

Hecho en China

© 2015 Dell Inc.

© 2015 Microsoft Corporation.



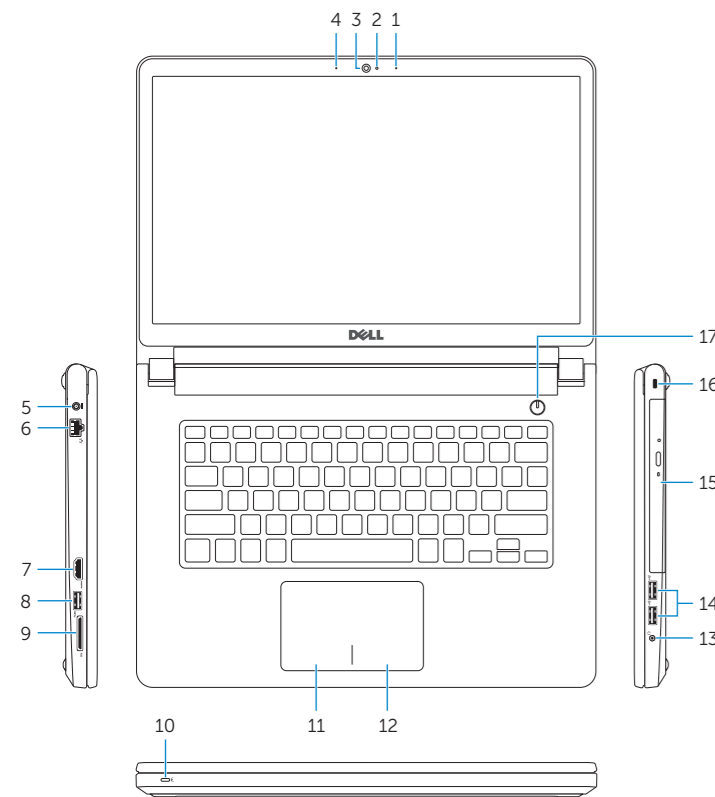
OKW86VA00

Printed in China.

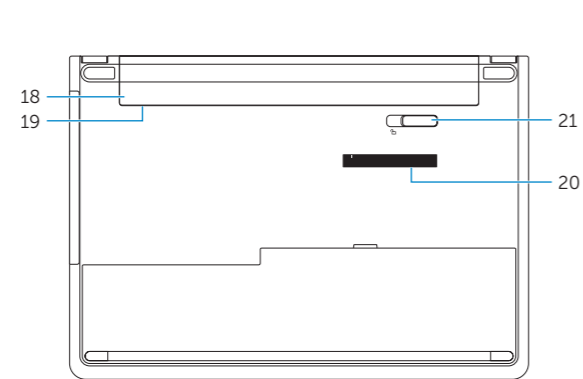
2015-06

## Features

Kenmerken | Caractéristiques | Recursos | Funciones



- |  |                                       |
|--|---------------------------------------|
| 1. Right microphone  | 11. Left-click area                   |
| 2. Camera-status light   | 12. Right-click area                  |
| 3. Camera  | 13. Headset port                      |
| 4. Left microphone   | 14. USB 2.0 ports (2)                 |
| 5. Power-adapter port  | 15. Optical drive                     |
| 6. Network port  | 16. Security-cable slot               |
| 7. HDMI port   | 17. Power button                      |
| 8. USB 3.0 port  | 18. Battery                           |
| 9. Media-card reader   | 19. Regulatory label (in battery bay) |
| 10. Power and battery-status light/<br>Hard-drive activity light | 20. Service Tag label                 |
|  | 21. Battery-release latch             |



- |  |   |
|--|---|
| 1. Rechtermicrofoon  | 11. Gebied voor linksklikken                      |
| 2. Statuslampje camera   | 12. Gebied voor rechtsklikken                     |
| 3. Camera  | 13. Headsetpoort                                  |
| 4. Linkermicrofoon   | 14. USB 2.0-poorten (2)                           |
| 5. Poort voor stroomadapter  | 15. Optisch station                               |
| 6. Netwerkpoot   | 16. Sleuf voor beveiligingskabel                  |
| 7. HDMI-poort  | 17. Aan-uitknop                                   |
| 8. USB 3.0-poort   | 18. Batterij                                      |
| 9. Mediakaartlezer   | 19. Label regelgeving (in batterijhouder)         |
| 10. Lampje voor energie- en<br>batterijniveau/activiteitenlampje<br>harde schijf | 20. Servicetag                                    |
|  | 21. Ontgrendelingschuifje<br>batterijcompartiment |

- |   |  |
|---|--|
| 1. Microphone droit   | 11. Zone de clic gauche  |
| 2. Voyant d'état de la caméra   | 12. Zone de clic droit   |
| 3. Caméra   | 13. Port pour casque   |
| 4. Microphone gauche  | 14. Ports USB 2.0 (2)  |
| 5. Port de l'adaptateur d'alimentation  | 15. Lecteur optique  |
| 6. Port réseau  | 16. Emplacement pour câble de sécurité                                   |
| 7. Port HDMI  | 17. Bouton d'alimentation  |
| 8. Port USB 3.0   | 18. Batterie   |
| 9. Lecteur de carte mémoire   | 19. Étiquettes de conformité aux normes<br>(dans la baie de la batterie) |
| 10. Voyant d'état de l'alimentation et<br>de la batterie/Voyant d'activité du<br>disque dur | 20. Étiquette de numéro de série   |
|   | 21. Loquet de déverrouillage de batterie                                 |

- |   |   |
|---|---|
| 1. Microfone direito  | 11. Área de clique esquerdo                             |
| 2. Luz de status da câmara  | 12. Área de clique direito                              |
| 3. Câmera   | 13. Porta para fone de ouvido                           |
| 4. Microfone esquerdo   | 14. Portas USB 2.0 (2)                                  |
| 5. Porta do adaptador de energia  | 15. Unidade ótica                                       |
| 6. Porta de rede  | 16. Slot do cabo de segurança                           |
| 7. Conector HDMI  | 17. Botão liga/desliga                                  |
| 8. Porta USB 3.0  | 18. Bateria   |
| 9. Leitor de cartão de mídia  | 19. Etiqueta normativa<br>(no compartimento da bateria) |
| 10. Alimentação e luz de status de<br>atividade da bateria/disco rígido | 20. Etiqueta de serviço                                 |
|   | 21. Trava de liberação da bateria                       |

- |  |   |
|--|---|
| 1. Micrófono derecho   | 11. Área de clic izquierdo                                    |
| 2. Indicador luminoso de estado<br>de la cámara  | 12. Área de clic derecho                                      |
| 3. Cámara  | 13. Puerto para auriculares con micro                         |
| 4. Micrófono izquierdo   | 14. Puertos USB 2.0 (2)                                       |
| 5. Puerto de adaptador de alimentación   | 15. Unidad óptica   |
| 6. Puerto de red   | 16. Ranura del cable de seguridad                             |
| 7. Puerto HDMI   | 17. Botón de encendido  |
| 8. Puerto USB 3.0  | 18. Bateria   |
| 9. Lector de tarjetas multimedia   | 19. Etiqueta normativa<br>(en el compartimento de la batería) |
| 10. Indicador luminoso de estado de<br>la batería y encendido/Indicador<br>luminoso de actividad de la unidad<br>de disco duro | 20. Etiqueta de servicio                                      |
|  | 21. Pestillo de liberación de la batería                      |

- |   |   |
|---|---|
| 1. Microfone direito  | 11. Área de clique esquerdo                             |
| 2. Luz de status da câmara  | 12. Área de clique direito                              |
| 3. Câmera   | 13. Porta para fone de ouvido                           |
| 4. Microfone esquerdo   | 14. Portas USB 2.0 (2)                                  |
| 5. Porta do adaptador de energia  | 15. Unidade ótica                                       |
| 6. Porta de rede  | 16. Slot do cabo de segurança                           |
| 7. Conector HDMI  | 17. Botão liga/desliga                                  |
| 8. Porta USB 3.0  | 18. Bateria   |
| 9. Leitor de cartão de mídia  | 19. Etiqueta normativa<br>(no compartimento da bateria) |
| 10. Alimentação e luz de status de<br>atividade da bateria/disco rígido | 20. Etiqueta de serviço                                 |
|   | 21. Trava de liberação da bateria                       |

- |  |   |
|--|---|
| 1. Micrófono derecho   | 11. Área de clic izquierdo                                    |
| 2. Indicador luminoso de estado<br>de la cámara  | 12. Área de clic derecho                                      |
| 3. Cámara  | 13. Puerto para auriculares con micro                         |
| 4. Micrófono izquierdo   | 14. Puertos USB 2.0 (2)                                       |
| 5. Puerto de adaptador de alimentación   | 15. Unidad óptica   |
| 6. Puerto de red   | 16. Ranura del cable de seguridad                             |
| 7. Puerto HDMI   | 17. Botón de encendido  |
| 8. Puerto USB 3.0  | 18. Bateria   |
| 9. Lector de tarjetas multimedia   | 19. Etiqueta normativa<br>(en el compartimento de la batería) |
| 10. Indicador luminoso de estado de<br>la batería y encendido/Indicador<br>luminoso de actividad de la unidad<br>de disco duro | 20. Etiqueta de servicio                                      |
|  | 21. Pestillo de liberación de la batería                      |

## Shortcut keys

Sneltoetsen | Touches de fonction

Teclas de atalho | Teclas de acceso directo

- |            |   |
|------------|---|
| <b>F1</b>  | <b>Mute audio</b><br>Geluid dempen   Couper le son<br>Sem áudio   Silenciar el audio  |
| <b>F2</b>  | <b>Decrease volume</b><br>Geluidsniveau omlaag   Diminuer le volume<br>Diminuir o volume   Disminuir el volumen   |
| <b>F3</b>  | <b>Increase volume</b><br>Geluidsniveau omhoog   Augmenter le volume<br>Aumentar o volume   Aumentar el volumen   |
| <b>F4</b>  | <b>Play previous track/chapter</b><br>Vorige nummer/hoofdstuk afspelen<br>Lire le morceau ou le chapitre précédent<br>Tocar a faixa/capítulo anterior<br>Reproducir pista o capítulo anterior   |
| <b>F5</b>  | <b>Play/Pause</b><br>Afspelen/Pauzeren   Lire/Pause<br>Tocar/pausar   Reproducir/Pausar   |
| <b>F6</b>  | <b>Play next track/chapter</b><br>Volgende nummer/hoofdstuk afspelen<br>Lire le morceau ou le chapitre suivant<br>Tocar a próxima faixa/capítulo<br>Reproducir pista o capítulo siguiente   |
| <b>F8</b>  | <b>Switch to external display</b><br>Naar extern beeldscherm schakelen   Basculer vers un moniteur externe<br>Alternar para monitor externo   Alternar a pantalla externa   |
| <b>F9</b>  | <b>Search</b><br>Zoeken   Rechercher<br>Pesquisar   Buscar  |
| <b>F10</b> | <b>Toggle keyboard backlight (optional)</b><br>Toetsenbordverlichting in-/uitschakelen (optioneel)<br>Activer/Désactiver le rétroéclairage du clavier (en option)<br>Alternar retroiluminação do teclado (opcional)<br>Alternar retroiluminación del teclado (opcional) |

- |                           |   |
|---------------------------|---|
| <b>F11</b>                | <b>Decrease brightness</b><br>Helderheid verminderen   Diminuer la luminosité<br>Reducir o brilho   Disminuir brillo  |
| <b>F12</b>                | <b>Increase brightness</b><br>Helderheid vermeerderen   Augmenter la luminosité<br>Aumentar o brilho   Aumentar brillo  |
| <b>Fn</b> + <b>Esc</b>    | <b>Toggle Fn-key lock</b><br>Vergrendeling van Fn-toets in-/uitschakelen<br>Verrouiller/Déverrouiller la touche Fn<br>Alternar o bloqueio da tecla Fn<br>Alternar bloqueo de la tecla Fn  |
| <b>Fn</b> + <b>PrtScr</b> | <b>Turn off/on wireless</b><br>Draadloos in-/uitschakelen<br>Activer/Désactiver le sans fil<br>Ligar/desligar a rede sem fio<br>Activar/desactivar la función inalámbrica   |
| <b>Fn</b> + <b>Insert</b> | <b>Sleep</b><br>Slaapstand   Veille<br>Suspensão   Suspensión   |
| <b>Fn</b> + <b>H</b>      | <b>Toggle between power and battery-status light/<br/>hard-drive activity light</b><br>Schakelen tussen lampje voor energie- en<br>batterijniveau/activiteitenlampje harde schijf<br>Alternar entre le voyant d'état de l'alimentation et<br>de la batterie/voyant d'activité du disque dur<br>Alterna entre a alimentação e a luz de status de<br>atividade da bateria/disco rígido<br>Alternar entre indicador luminoso de estado de<br>la batería y encendido y el indicador luminoso de<br>actividad de la unidad de disco duro |

**NOTE:** For more information, see *Specifications* at [Dell.com/support](https://www.dell.com/support).

**N.B.:** Zie *Specificaties* op [Dell.com/support](https://www.dell.com/support) voor meer informatie.

**REMARQUE :** pour plus d'informations, reportez-vous à *Spécifications* sur [Dell.com/support](https://www.dell.com/support).

**NOTA:** Para mais informações, consulte *Especificações* em [Dell.com/support](https://www.dell.com/support).

**NOTA:** Para obtener más información, consulte *Especificaciones* en [Dell.com/support](https://www.dell.com/support).